



## Sivas Bıçağı

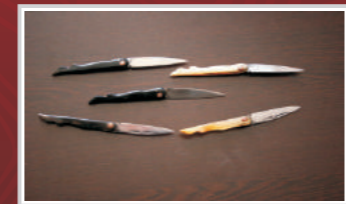
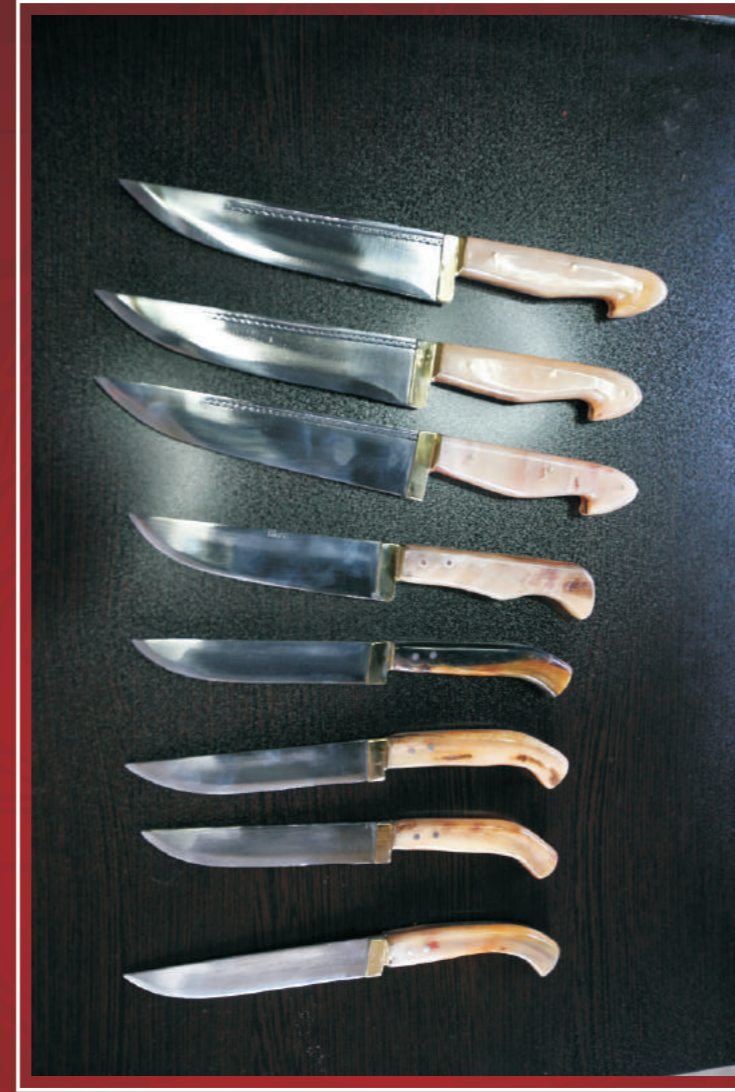


Geçmişin gözde kılıçları, Kılıççılar Çarşısında yapılırdı. Kılıcın yerini giderek daha güçlü silahlar alınca, kılıç ustaları çakı-bıçak yapımına yöneldiler. Kentte bulunan bıçak atölyelerinde genellikle kılıç tipi bıçaklar, bağ bıçakları, büyük ekmek bıçakları, bir, iki, üç ağızlı ya da ustura tipi bıçaklar üretilir. Kentin özellikle kara saplı bıçakları ünlüdür. Çakı ve bıçakların ağızları "namlu" denilen çelikten, sapları ise boynuzdan yapılır.

Son günlerde saplar fiberden de yapılmaktadır. Ocakta kızdırılan çelik, örste dövülerek namlu biçimi verilir. İlk düzenlemeden sonra oluğu (tırnak oyuğu) açılır.

Yeniden düzenlenir, su verip parlatılır. Böylece namlu sapa takılacak hale gelir. Sap için çoğunlukla öküz, keçi ve koçboynuzu kullanılır. Boynuz istenilen boyutta kesilir, ısıtılarak mengenede düzeltilir, kalıplanır. Sonra içi testereyle oyulur.

Bıçak ustalarının "elde resim yapma" dedikleri son düzenlemeden geçirilir. Rendelendikten ve zımparalandıktan sonra namluya takılacak duruma gelir. Namlu sapın uç bölümünde açılan oyuğa yerleştirilir ve delinerek çivilenir. Çivi başları birer pul konduktan sonra ezilir ve çarkta parlatılır.



## Sivas Kemik Tarağı

Sivas kemik tarağı koç, manda ve öküz boynuzundan yapılır. Boynuzlar bir müddet bekletilip kurutulduktan sonra en ince ayrıntısına kadar temizlenir ve ateş ocağına konur. Ustanın gözetimi altında ateş ocağında ısıtılan boynuzun düzleştirilmesi yapılır. Yapılacak tarağın şekline göre kaba olarak kesilir. Daha sonra tesviyesi yapılan kemik yeniden ateş ocağında ısıtılarak ikinci kez düzeltme işlemi yapılır. Düzeltilen kemiğe zımparada tam şekli verilerek diş açmaya hazır duruma getirilir. Dişleri açılan malzeme ince zımparadan geçirilip rendelenir. Dişlerin uçları eğelenerek sivriltilir. Son işlem olarak parlatılan kemik tarak, artık kullanıma hazırdır. Kemik tarağın saçta kepeklenme ve elektriklenmeyi engellediği bilinmektedir. Boynuzlu tarak, oymalı tarak, bayan tarağı, erkek tarağı, sakal tarağı, çanta tarağı kemik tarağın çeşitlerindedir. Son zamanlarda kemik tarağın dışında boynuzdan; kemik toka, zarf açacağı, yemek kaşığı, çay tabağı ve kolye ucu da üretilmektedir.



Bu broşür Sivas Valiliği İl Kültür ve Turizm Müdürlüğü tarafından yayına hazırlanıp, bastırılmıştır.



SİVAS VALİLİĞİ  
İL KÜLTÜR VE TURİZM MÜDÜRLÜĞÜ



SİVAS BIÇAĞI

SİVAS HALISI



SİVAS KEMİK TARAĞI

GÜMÜŞÇÜLÜK



ÇUBUKÇULUK VE  
AĞIZLIKÇILIK

SİVAS EL SANATLARI  
maharet zarafet ve sabır ürünü

**YAYIMLAYAN**  
Sivas Valiliği İl Kültür Turizm Müdürlüğü

**YAYIN SAHİBİ**  
**Davut GÜL**  
Sivas Valisi

**PROJE KOORDİNATÖRÜ**  
Salih AYHAN  
Vali Yardımcısı  
İl Özel İdaresi Genel Sekreteri

**GENEL YAYIN YÖNETMENİ**  
Kadir PÜRLÜ  
Sivas İl Kültür ve Turizm Müdürü

**FOTOĞRAFLAR**  
Ahper Nuri Delican, Fatih Özdal  
İl Kültür ve Turizm Müdürlüğü Arşivi.



**SİVAS VALİLİĞİ**  
**İL KÜLTÜR VE TURİZM MÜDÜRLÜĞÜ**

İrtibat Bilgileri:  
İl Kültür ve Turizm Müdürlüğü  
Halil Rifat Paşa Mah. Mumbaba Cad. SİVAS  
Tel No: 0 346 2235908  
Web Adresi: <http://www.kulturturizm.gov.tr>  
<http://www.sivaskulturenvanteri.com>  
e-posta: [iktm58@kultur.gov.tr](mailto:iktm58@kultur.gov.tr)

Baskı : **ESFORM OFSET** / 0346 226 42 92

## Çubukçuluk ve Ağızlıkçılık



"Ağızlıkçılık" veya "Çubukçuluk" ismiyle anılan el sanatının başlangıcı 1800'lü yıllara kadar iner. Sivas ağızlıkçılarının yapımında Tokat-Erzincan-Erzurum-Kars ve Ağrı yörelerinden temin edilen "Germişek ya da Karamuk" denilen ağaç cinsleri kullanılır.

Germişek çubukları istenilen boyda kesilir, bunlar uzunluklarına göre "Lüleli, topçık başlı, yanma başlı, ufak ağızlık, ufak lüleli ağızlık, arabalı ağızlık (birbirine geçmeli)" gibi çeşitli adlar alır. Tomruk makinesinde kabukları soyulan çubuklar tornaya bağlanır, keski yatay ya da dikey tutularak desenin dış çizgileri çizilir. Sonra kalemle (İnce uçlu işleme ve kakma gereci) desenler oluşturulur. Bu işleme "nakış keskişi" denir. İşlemleri bitiren ağızlık kezzaba batırılır.

Ateşe tuttuktan sonra zımparalanır. Yeniden tornaya bağlanır ve matkapla ağız bölümü (sigara konulan yeri) açılır. Çakıyla yassılaştırılan bu bölümde kezzaba batırma, kızartma ve cilalama işlemlerinden geçirilir.

Son zamanlarda Sivas' taki ağızlıkçılar kalem, kalemlik, tiğ sapı, şamdan ve minare maketi gibi hediyelik eşyalar da yapmaktadırlar. Üretilen ağızlık ve kalemin üzerine ince renkli ipeklerden yararlanılarak "Sivas Hatırası" veya kişi adları yazılır.



## Sivas Halısı



Ülkemiz halıcılığında olduğu kadar dünya halı sanayinde de seçkin bir yeri butunan Sivas halıları Selçuklu devrinden (13.yy) beri süregelen bir geleneğin ve özgün bir çalışmanın ürünüdür.

Sivas halılarının en belirgin özellikleri kullanılan ipliğin inceliği, iç boyamalarının orijinalliği, dokumadaki ustalık, ilmek sayısının fazlalığı ve üzerindeki motif, desen ve renk uyumunun ahengidir. Halılarda en az 12 çeşit olmak üzere 20-25'e varan renk çeşidi kullanılmaktadır. Lacivert ve kırmızı en çok kullanılan tonlardır.

Sivas çevresinde Divriği, Gürün, Kangal, Şarkışla ve Zara'da dokunan halılar Türk "Gördes" düğümü sistemiyle. Günümüzde Sivas halıları denildiğinde tek düğüm sistemiyle yapılan, yuvarlak hatlı, madalyonlu ve küçük çiçek desenli halılar akla gelmektedir.

## Gümüşçülük



Gümüş işçiliği azimle ve sabırla yürütülen bir meslek dalıdır. Bu sabrın sonunda ortaya çıkan bir vazodur, bir levha, sandık, kolye, yüzük, küpe oluncaya kadar uzun bir serüvenden geçer. Usta tabaka halinde ve farklı mikronlardaki gümüş plakayı yüksek ateşte "tav"a tabi tutar, gümüşün sertliğini alır. Plakanın "tav"ı kıvamında olmazsa; işleme esnasında ya kırılır ya da parlaklığı istenilen güzelliği vermez. "Tavlama" işi biten levha üzerinde işlem yapılacak hale gelmiştir ve artık istenilen ölçülerde kesilebilir. Bundan sonraki iş ustanın maharetine kalmıştır.

Usta, çekiç ve özel işleme kalem ile zihnindeki ve kalbindeki desenleri levhaya nakşeder. Bu uzun, yorucu ve sabır isteyen bir iştir. Dış çerçevesi ve merkezi kalemle belirlenen gümüş artık üzerine ince, zarif motif ve desenler işlenecek hale gelmiştir. Merkezden köşelere doğru giden çekiç ve kalemin bu dansı bir levha kolye vb. eşya olarak karşımıza çıkar. Her vurulan çekiç darbesinden çıkan ses gönlün ritmini, üzerine nakşedilen desen ise gönlün yansımalarını oluşturur.

